

Warunki korzystania z wód regionów wodnych i Nowe Prawo Wodne

Ewa Malicka

Towarzystwo Rozwoju
Małych Elektrowni Wodnych

Spotkanie członków TRMEW
Ślesin, 29-30 listopada 2013

Czym są warunki korzystania z wód regionów wodnych?

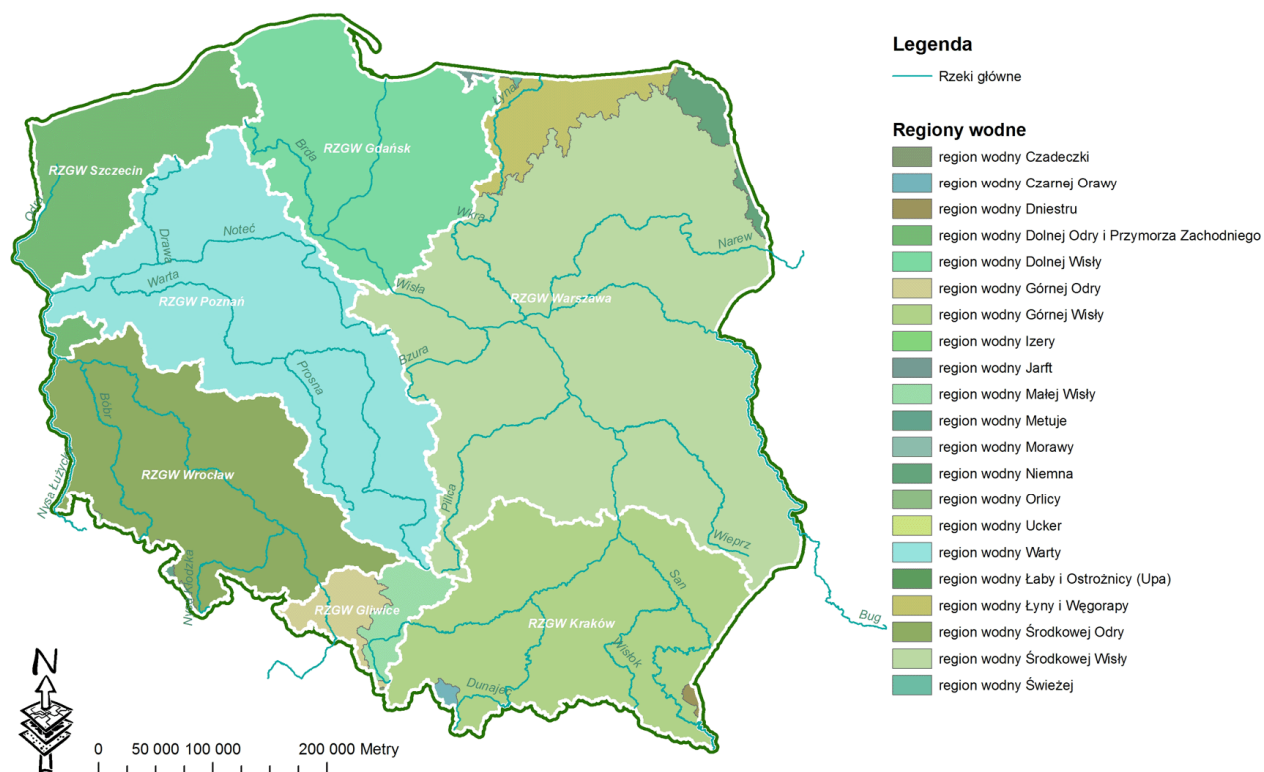
Dokumenty planistyczne w systemie gospodarowania wodami:

1. **Plany gospodarowania wodami na obszarach dorzeczy** – opracowuje KZGW dla 10 obszarów dorzeczy;
2. **Warunki korzystania z wód regionów wodnych** – opracowują prezesi RZGW dla regionów wodnych, które im podlegają;
3. **Warunki korzystania z wód zlewni** – opracowują prezesi RZGW dla obszarów zlewni, które im podlegają.

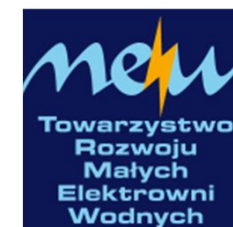


Regiony wodne

Podział Polski na regiony wodne



Źródło: Krajowy Zarząd Gospodarki Wodnej



Czym są warunki korzystania z wód regionów wodnych?

Warunki korzystania z wód regionów wodnych są uszczegółowieniem Planów gospodarowania wodami na obszarach dorzeczy w zakresie konieczności osiągnięcia celów środowiskowych wynikających z wymogów Ramowej Dyrektywy Wodnej.

Celem **Ramowej Dyrektywy Wodnej** jest osiągnięcie dobrego stanu wszystkich wód do roku 2015 (w uzasadnionych przypadkach termin ten może być przesunięty na rok 2021 lub 2027).

Czym są warunki korzystania z wód regionów wodnych?

Projekty warunków korzystania z wód opracowały wszystkie RZGW dla regionów wodnych, które im podlegają.

Projekty w formie rozporządzeń dyrektorów RZGW będą obowiązywać po uzgodnieniu projektów przez prezesa KZGW w formie aktów prawa miejscowego.

RZGW	Region Wodny	Projekt warunków	Konsultacje społeczne	Udział TRMEW w konsultacjach
Gdańsk	Dolnej Wisły	tak	zakończone	tak
Gliwice	Małej Wisły, Górnej Odry, Czadeczki	tak	zakończone	nie
Kraków	Górnej Wisły, Czarnej Orawy, Dniestru	tak	zakończone	tak
Poznań	Warty	tak	I tura zakończona, II tura zakończona	tak (uwzględnienie części uwag)
Szczecin	Dolnej Odry i Przymorza Zachodniego oraz Ucker	tak	zakończone	tak
Warszawa	Środkowej Wisły, Jarft, Niemna, Łyny i Węgorapy oraz Świeżej	tak	brak!!!!	brak możliwości!
Wrocław	Środkowej Odry, Morawy, Izery, Łąby i Ostrożnicy, Metuje oraz Orlicy	tak	zakończone	tak

Co zawierają projekty rozporządzeń?

1. Wymagania i terminy dotyczące wyposażenia budowli piętrzących w **przepławki** i urządzenia zapewniające **ochronę ryb spływających**;
2. Sposób obliczania **przepływu nienaruszalnego**;
3. Ograniczenia dotyczące wykonywania **nowej infrastruktury** hydrotechnicznej;
4. **Priorytety** w korzystaniu z wód.



Przepławki

1. Rzeki podzielone są na **kategorie** (szczególnie istotne i istotne z punktów widzenia zachowania ciągłości morfologicznej + pozostałe);
2. Na najistotniejszych ciekach wprowadza się **obowiązek budowy przepławek** (RZGW Warszawa i Kraków – wszystkie ciekii!!!);
3. Ustalono są **wymagane parametry przepławek**.

Ochrona ryb spływających

1. Na najistotniejszych ciekach wprowadzony jest **obowiązek wyposażania elektrowni wodnych** w urządzenia chroniące ryby migrujące w dół rzeki (RZGW Warszawa i Gdańsk – wszystkie cieki!!!);
2. **Rodzaje urządzeń** chroniących ryby:
 - „rozwiązania techniczne ograniczające przedostawanie się spływających ryb do wlotów elektrowni wodnych” (RZGW Poznań)
 - „kraty o prześwicie nie większym niż 15 mm” (RZGW Szczecin)
 - „urządzenia eliminujące śmiertelność organizmów” (RZGW Kraków)
 - turbiny przyjazne rybom jako alternatywa dla zabezpieczeń wlotów do elektrowni (RZGW Poznań i Wrocław)



Terminy

Możliwość użytkowania obiektów na dotychczasowych warunkach:

1. do czasu pierwszej przebudowy lub rozbudowy istniejącej budowli piętrzącej (lecz nie później niż...) - pytanie o przypadek ubiegania się o pozwolenie wodnoprawne na dotychczasowych zasadach (bez jakiegokolwiek przebudowy obiektu)
2. do czasu, w którym upływa termin osiągnięcia dobrego stanu wód wskazanego w planach gospodarowania wodami czyli do 2015, 2021 lub 2027 roku (terminy wyznaczone są dla każdej z jednolitych części wód)
3. w okresie wyznaczonym podczas przeglądu aktualnie obowiązujących pozwoleń wodnoprawnych

Pytania

1. Kto będzie finansował i wykonywał obowiązek budowy przepławek (i barier)?
2. Czy obowiązek wyposażenia budowli w przepławki spadnie na właściciela obiektu czy na jego użytkownika (który tylko czasowo wykorzystuje budowlę piętrzącą)?
3. Co stanie się w sytuacji, gdy wyposażenie budowli piętrzącej w przepławkę będzie z różnych przyczyn niemożliwe?
4. Kto wybuduje przepławki na 14 tysiącach piętrzeń będących własnością Skarbu Państwa?

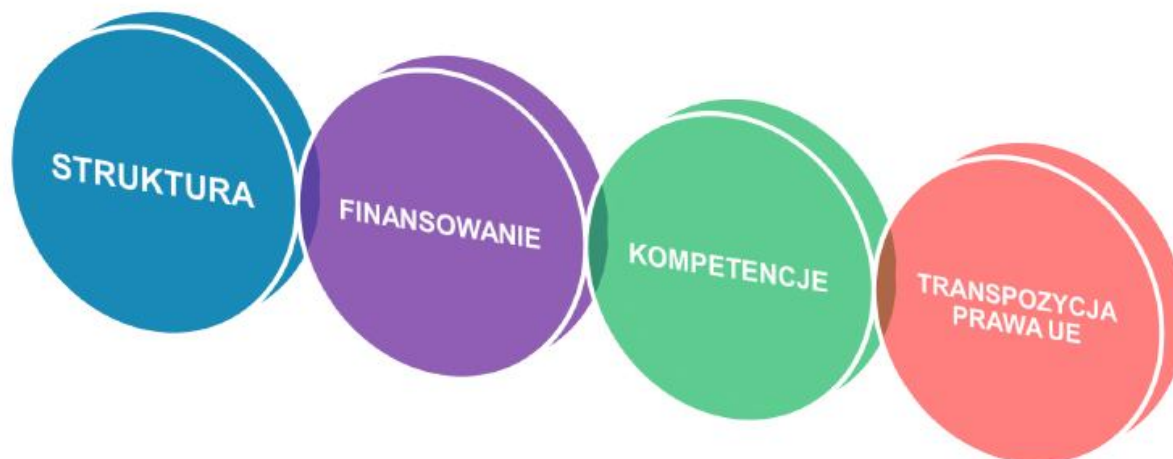
Nowe Prawo Wodne



MINISTERSTWO
ŚRODOWISKA

Zakres projektowanej reformy

PROJEKTOWANE OBSZARY ZMIAN



Reforma w gospodarce wodnej



MINISTERSTWO
ŚRODOWISKA

NOWA STRUKTURA PODZIAŁ NA 2 PIONY:



Reforma w gospodarce wodnej



Projektowane zmiany w strukturze



Opłaty za wodę



MINISTERSTWO
ŚRODOWISKA

Zakres projektowanej regulacji

» IV – TRANSPOZYCJA PRAWA UE

- » Reforma gospodarki wodnej przyczyni się do poprawy warunków pełnej realizacji dyrektywy powodziowej i RDW
- » Poprawa realizacji zadań wynikających z wdrożenia dyrektywy powodziowej
- » Osiągnięcie celów RDW:
 - » Zwrot kosztów za usługi wodne;
 - » poprawa potencjału wód
 - » Poprawa stanu wód



Opłaty za wodę


Przewiduje się wprowadzenie **opłat za korzystanie ze środowiska z tytułu poboru wody m.in. na potrzeby energetyki wodnej.**

Ministerstwo Środowiska forsuje „proste” rozwiązanie oparte o **stawki za objętość pobranej wody.**

Ministerstwo zamierza wprowadzić te opłaty w „**niezbędnej minimalnej wysokości.**”

Udostępnianie obiektów piętrzących

Dbamy o przyszłość naszych wód

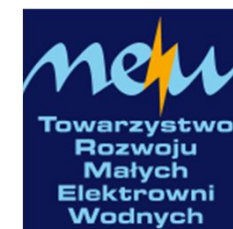


**Projekt zasad udostępniania
obiektów piętrzących
i nieruchomości gruntowych
na cele energetyki wodnej**



Regionalny Zarząd
Gospodarki Wodnej
we Wrocławiu

Edward Nawirski



Dziękuję!

Kontakt:

ewa.malicka@trmew.pl

tel. 664 027 601